



## RELAZIONE DI IMPATTO 2025

**I.C.E.L. s.c.p.a.**

Allegato al Bilancio di Esercizio ai sensi della L. 28-12-2015 n. 208, Commi 376-384

[www.icelscpa.it](http://www.icelscpa.it)  
[icel@icelscpa.it](mailto:icel@icelscpa.it)  
Tel. +39 0545 913111



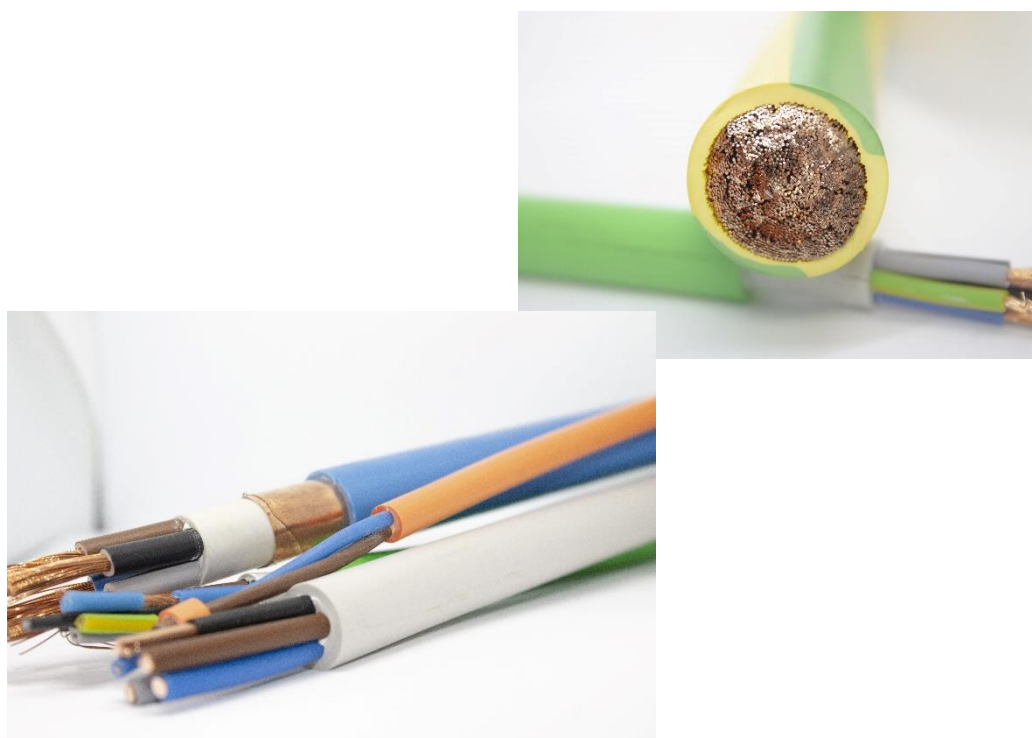
**I.C.E.L. Scpa**  
**DIREZIONE E SEDE COMMERCIALE**  
Via Evangelista Torricelli, 4/6,  
48022 Lugo (RA) Italia

# RELAZIONE DI IMPATTO 2025 I.C.E.L. s.c.p.a.

*Allegato al Bilancio di Esercizio ai sensi della L. 28-12-2015 n. 208, Commi 376-384*

## Indice

Lettera agli Stakeholders	pag. 3
Profilo	pag. 4
Analisi delle aree di impatto secondo lo standard B Impact (BIA)	pag. 13
Sostenibilità Sociale	pag. 16
Sostenibilità Ambientale	pag. 22
Sostenibilità Economica	pag. 25
Obiettivi 2026	pag. 28



## Lettera agli Stakeholders

Cari Stakeholder,

È con grande soddisfazione che presentiamo la Relazione di Impatto 2025, un resoconto trasparente e articolato delle nostre performance in ambito ambientale, sociale e di governance nell'anno appena trascorso.

Il 2025 ha rappresentato un'ulteriore tappa nel nostro percorso di crescita sostenibile e di responsabilità. In un contesto globale in rapido cambiamento, abbiamo rafforzato il nostro impegno verso la sostenibilità, riconoscendola non più solo come un valore distintivo, ma come un elemento strutturale e strategico per il futuro di ICEL. La crescente attenzione che dedichiamo a questi temi riflette in modo concreto le aspettative e le esigenze dei nostri stakeholder.

Siamo lieti di confermare che nel corso del 2025 abbiamo consolidato i risultati legati alla certificazione di parità di genere ottenuta l'anno precedente, proseguendo con azioni concrete volte a promuovere un ambiente di lavoro sempre più equo, inclusivo e valorizzante per tutte le persone.

Alla luce delle evoluzioni normative intervenute e delle proprie caratteristiche dimensionali e organizzative, ICEL non rientra attualmente nel perimetro di applicazione della Direttiva (UE) 2022/2464 (CSRD). Pur in assenza di un obbligo normativo specifico, la Società continua a monitorare con attenzione i temi ambientali, sociali e di governance (ESG), ritenendoli elementi rilevanti ai fini di una gestione responsabile e sostenibile dell'attività. Eventuali iniziative in tali ambiti saranno sviluppate in coerenza con le strategie aziendali e con il contesto operativo di riferimento.

ICEL è Società Benefit dal 2020; l'art. 4 dello Statuto della nostra Cooperativa definisce chiaramente il nostro impegno: "La Cooperativa, in quanto Società Benefit (...), intende perseguire una o più finalità di beneficio comune (...) ed operare in modo responsabile, sostenibile e trasparente nei confronti di persone, comunità, territori ed ambiente, beni ed attività culturali e sociali, enti ed associazioni ed altri portatori di interesse."

La natura stessa della nostra Cooperativa si allinea pienamente ai principi della Società Benefit. Le cooperative, infatti, hanno tra le loro finalità la capacità di offrire le migliori condizioni lavorative ai Soci, di tutelare il proprio patrimonio nel lungo periodo e di mantenere un legame solido e duraturo con il territorio in cui operano.

Il Piano Industriale ICEL integra in modo sempre più sistematico gli aspetti della sostenibilità all'interno delle strategie aziendali, pur operando in un settore complesso come quello della produzione di cavi elettrici, caratterizzato da stringenti requisiti normativi in termini qualitativi e di sicurezza.

La sostenibilità rappresenta ormai un pilastro fondamentale della nostra cultura d'impresa, orientata al futuro. I 17 Obiettivi di Sviluppo Sostenibile dell'Agenda 2030 delle Nazioni Unite (SDGs) continuano a guidare le nostre azioni, trasformando le sfide in opportunità di innovazione, sia di prodotto che di processo, sempre più compatibili con i limiti ambientali del pianeta e attenti all'inclusione sociale.

La raccolta e l'analisi dei dati ci consentono di disporre di una base solida per valutare i nostri progressi, individuare le aree di miglioramento e definire obiettivi concreti, misurabili e integrati. È un impegno che portiamo avanti quotidianamente come soci e dipendenti, in collaborazione con clienti, fornitori e con l'intera comunità in cui operiamo.

Guardiamo al futuro con una visione chiara, strategie definite e valori solidi, forti della nostra storia ed esperienza, e consapevoli del ruolo attivo che possiamo svolgere nella creazione di valore condiviso.

*Mirco Lacchini – Presidente*

*Andrea Babini - Amministratore Delegato*

*Elisa Donati – Responsabile dell'Impatto*

## Profilo

### Chi siamo

ICEL ha iniziato il suo viaggio nel mondo dei cavi elettrici negli anni '50 come impresa privata, evolvendosi in cooperativa nel 1978 attraverso un dinamico 'workers buyout'. Oggi siamo una realtà moderna, strutturata e posizionata tra i leader del settore dei cavi elettrici in Italia e in Europa. Il nostro impianto principale a Lugo (RA) insieme agli stabilimenti di Zingonia (BG) e i depositi a Salerno e Bari, copre oltre 190.000 m<sup>2</sup> e impiega 300 persone generando un fatturato di circa 350 milioni di Euro. Nel 2018 abbiamo ampliato le nostre competenze acquisendo Alfa Trafili di Alfianello (BS), un'azienda leader nella produzione di vergella di rame e nella lavorazione di rame e alluminio. Alfa Trafili con due stabilimenti per un'area produttiva di 36.000 m<sup>2</sup>, contribuisce ulteriormente al nostro fatturato annuo di 155 milioni di Euro. Il Gruppo ICEL ottimizza continuamente i propri processi per garantire prodotti e servizi di alta qualità. La ricerca e lo sviluppo di tecnologie innovative guidano la crescita, consentendo di soddisfare le esigenze dei clienti e di affrontare in modo efficiente le sfide legate a prodotti, macchinari e processi. Dal 2020 con la trasformazione in Società Benefit abbiamo rafforzato il nostro impegno verso la responsabilità sociale e ambientale, operando in modo consapevole, sostenibile e trasparente nel rispetto delle persone, delle comunità e dell'ambiente. Nel 2021 abbiamo costituito NRG Cables, azienda specializzata nella commercializzazione di cavi elettrici personalizzati. Il Gruppo ICEL persegue un'innovazione costante all'interno di una filosofia aziendale che valorizza il lavoro dei nostri collaboratori e integra sicurezza, qualità e tutela ambientale in tutti i processi.

### CAVI ELETTRICI BASSA TENSIONE



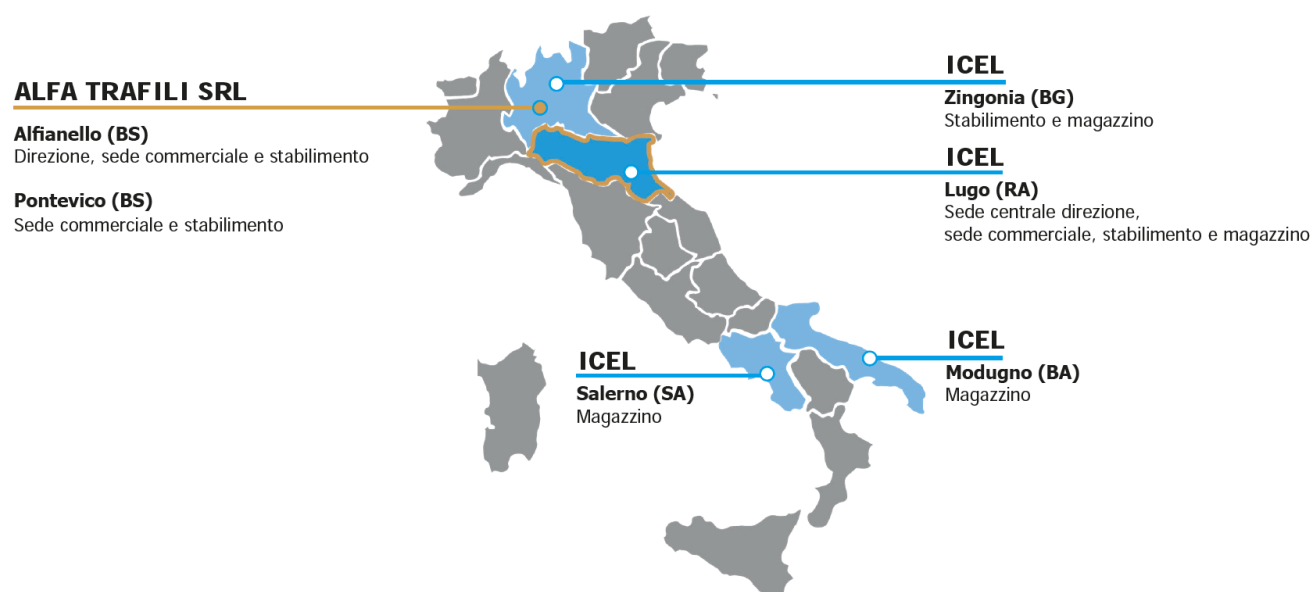
### Mission

ICEL produce cavi all'avanguardia per l'energia e la connettività, essenziali per infrastrutture fondamentali come ospedali, scuole e abitazioni. La certificazione dei nostri prodotti da parte di laboratori qualificati in Italia e in Europa testimonia il nostro impegno verso la qualità e la sicurezza. La nostra missione si focalizza sull'eccellenza del prodotto, su un servizio clienti di alto livello e sulla valorizzazione delle nostre persone, garantendo le migliori condizioni lavorative e massimizzando le loro potenzialità.

### Vision

La nostra visione è diventare il punto di riferimento nel mercato dei cavi e dei conduttori, guardando con ambizione ai settori delle energie rinnovabili e della mobilità sostenibile. L'obiettivo di ICEL è quello di essere un'organizzazione cooperativa riconosciuta per i suoi valori etici e per il costante impegno verso la parità di genere, promuovendo un ambiente di lavoro che valorizza in modo equo la diversità dei talenti.

## Dove Siamo



## Le aree di Business ICEL

Nel panorama delle eccellenze che il nostro Paese può vantare, il mondo del cavo elettrico rappresenta un vanto del Made in Italy. ICEL, da oltre 60 anni ai primi posti in Europa nel mercato dei cavi elettrici a bassa tensione, è riconosciuta come una delle aziende di riferimento di questo settore.

Il brand ICEL si è affermato nel tempo, per la qualità universalmente riconosciuta, la serietà e la tempestività con cui è in grado di soddisfare le esigenze del cliente, garantendo elevati standard qualitativi e di servizio, anche grazie all'impegno e all'organizzazione delle aree aziendali strategiche commerciale, produzione e logistica.

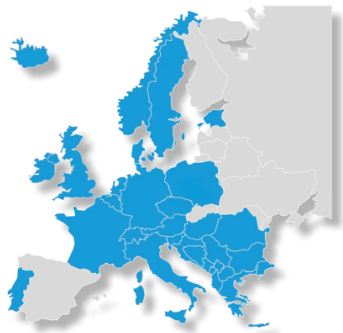
Ogni azienda del gruppo copre una specifica area di prodotto, destinato a mercati ed utilizzi differenti:

- ICEL progetta e produce cavi e conduttori di energia per bassa tensione, che trovano applicazione in svariati settori, quali: energia rinnovabile, e-mobility, strutture pubbliche e private, industrie, navi, gallerie e stazioni.
- ALFA TRAFILI produce da colata vergella di rame oxygen free, progetta e produce conduttori in rame ed alluminio, destinati sia ai produttori di cavo elettrico, sia agli utilizzatori finali nel settore delle utilities.
- NRG CABLES azienda specializzata nella commercializzazione di cavi elettrici personalizzati sulla base delle esigenze del cliente.

La continua crescita di ICEL ha portato ad oggi ad attivare una capacità produttiva di oltre 50.000 ton di prodotto all'anno, pari a circa 7 autotreni di prodotto finito in uscita ogni giorno. Di questa produzione, il 40% è destinato all'export, grazie a rapporti commerciali consolidati in Nord Europa (Germania, Francia, Austria), Balcani, Asia e Africa.

Negli ultimi anni, abbiamo intrapreso con successo un percorso di internazionalizzazione, espandendo la nostra presenza in nuovi mercati e consolidando la nostra posizione sul mercato europeo. Ad oggi esportiamo in 48 diversi paesi. I risultati concreti che testimoniano la nostra crescita internazionale si misurano non solo con valori economici, ma anche attraverso la creazione di relazioni e partnership con i più importanti clienti, costruite oltre che sulle forniture commerciali affidabili e sempre allineate alle esigenze del cliente, anche sulla condivisione di obiettivi e valori presenti e futuri.

## I NOSTRI MERCATI



### EUROPA

Albania - Austria  
Belgio - Bulgaria  
Cipro - Croazia  
Danimarca - Estonia  
Francia - Germania  
Gran Bretagna - Grecia  
Irlanda - Islanda  
Italia - Kosovo  
Lussemburgo - Macedonia - Malta  
Montenegro - Norvegia  
Olanda - Polonia - Portogallo  
Repubblica Ceca  
Romania - Serbia  
Slovenia - Svezia  
Svizzera - Ungheria



### AFRICA

Algeria - Libia  
Mozambico  
Senegal  
Sudafrica



### ASIA

Azerbaijan  
Emirati Arabi Uniti  
Giordania - Hong Kong  
Israele - Laos  
Libano - Mongolia  
Qatar - Singapore  
Taiwan - Kazakistan

## LE NOSTRE APPLICAZIONI



STRUTTURE PUBBLICHE E PRIVATE



IMPIANTI FOTOVOLTAICI



RICARICHE AUTO



GALLERIE E STAZIONI



INDUSTRIE



SISTEMI DI ALLARME

## I nostri Marchi



Cavi unipolari senza guaina, con conduttori flessibili isolati in PVC, non propaganti l'incendio e a ridotta emissione di alogeni, realizzati con tecnica di colorazione superficiale, ideali per installazioni fisse.



Cavi LSØH (Low Smoke Zero Halogen) atossici, isolati in G16, G17, EI5 o TI7, non propaganti l'incendio e/o la fiamma, progettati per soddisfare i requisiti di reazione al fuoco del Regolamento CPR.



Cavi non propaganti l'incendio, a ridotta emissione di alogeni e con basso contenuto di acido cloridrico nei fumi sviluppati in caso di combustione.



Cavi resistenti al fuoco, LSØH (Low Smoke Zero Halogen), privi di alogeni e senza piombo, Ecogamma.



Cavi isolati in gomma etilenpropilenica ad alto modulo (G16), con guaina in PVC qualità R16 antiabrasiva, per installazioni fisse, progettati per soddisfare i requisiti di reazione al fuoco del Regolamento CPR.



Cavi in poliuretano progettati per sistemi di ricarica in corrente alternata di veicoli elettrici, ideali per uso domestico e pubblico.



Cavi elettrici isolati in PVC per collegamenti super flessibili.



Cavi per applicazioni in impianti fotovoltaici, progettati per garantire elevata resistenza agli agenti atmosferici, ai raggi UV e a condizioni ambientali gravose.



Cavi unipolari flessibili per energia, isolati in PVC, senza guaina, per applicazioni generali.



Cavi in gomma LSØH atossici, ideali per ambienti secchi, umidi o bagnati anche in immersione permanente fino a 500 m, utilizzabili in installazioni esterne, con esposizione ad agenti atmosferici e raggi UV.



Cavi elettrici flessibili, isolati e con guaina in PVC resistente all'olio, ideali per applicazioni in ambienti industriali e domestici.

## La nostra storia

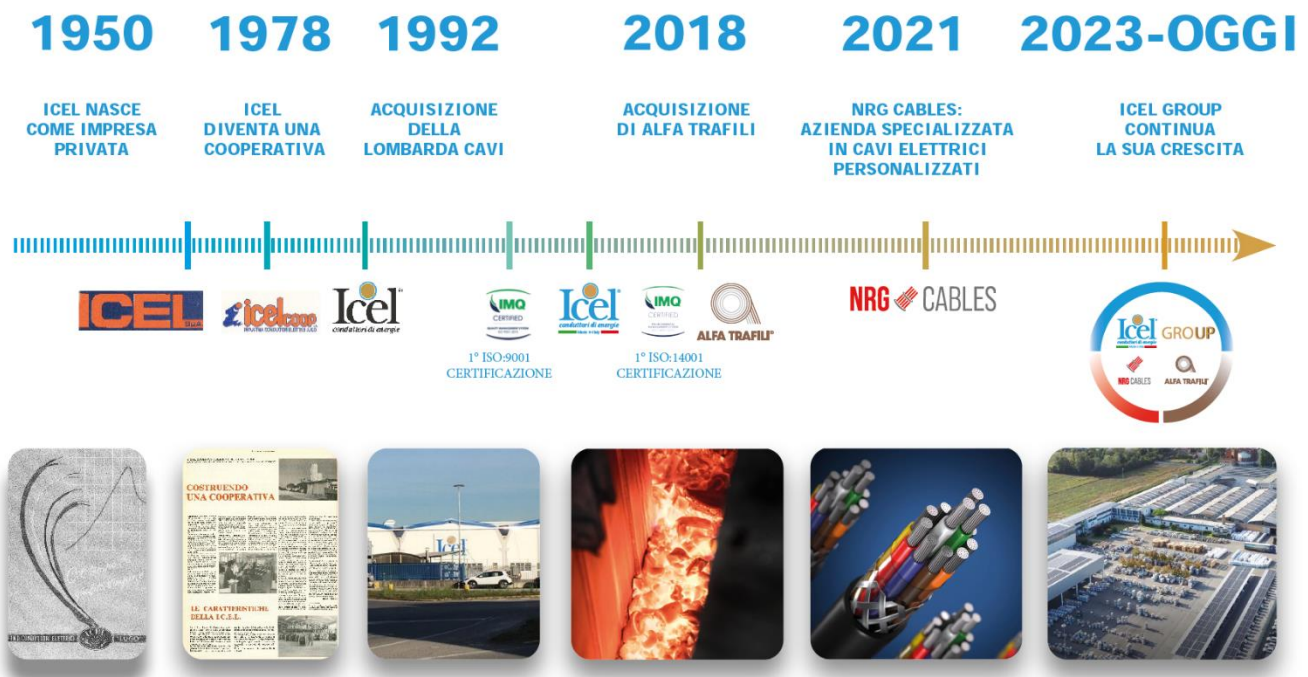
La storia di ICEL inizia già dalla prima metà degli anni '50 come impresa privata. L'azienda, che sorgeva inizialmente appena fuori dal centro storico di Lugo, produceva e commercializzava cavi elettrici per energia. Nel 1974 avviene il trasferimento nell'attuale sede nella zona industriale, in via Torricelli.

La seconda metà degli anni '70 segna però un periodo di crisi economica, che colpisce pesantemente il settore del materiale elettrico e dell'energia in generale. La crisi tocca anche ICEL e i proprietari comunicano ai loro dipendenti la futura chiusura dell'attività e la vendita di tutti gli impianti e dei capannoni.

Alcuni dipendenti contattano allora il Movimento cooperativo per valutare la possibilità di salvare il posto di lavoro e mantenere la continuità produttiva dei cavi elettrici, sfruttando le professionalità acquisite. Il 17 maggio 1978 ICEL si trasforma in realtà cooperativa, con 52 soci che costituiscono la "ICEL Coop - Industria Conduttori Elettrici Lugo - società cooperativa a responsabilità limitata".

Nel tempo, l'azienda è cresciuta, affermandosi sui mercati nazionali e internazionali, ampliando le proprie competenze e professionalità, nel solco della tradizione cooperativa e della capacità imprenditoriale delle origini. Il merito di ICEL in questi anni è stato aver guardato al futuro e al continuo sviluppo con una visione chiara, pur senza dimenticare la sua storia.

# TIMELINE



## Corporate Governance

Siamo un'impresa cooperativa: nello svolgimento delle nostre attività ci avvaliamo prevalentemente delle prestazioni dei nostri Soci, per mezzo di una formula societaria condivisa da persone che si uniscono per affrontare insieme le sfide competitive e innovative del mercato e raggiungere obiettivi comuni.

ICEL è consapevole dell'importanza che riveste un buon sistema di Governance per conseguire gli obiettivi strategici e creare valore sostenibile di lungo periodo, assicurando un governo efficace, nel rispetto delle istituzioni e delle regole, efficiente, in considerazione dei principi di economicità, e corretto nei confronti di tutti i soggetti interessati alla vita del Gruppo.

## Struttura e organi sociali

ICEL è una Cooperativa di produzione e lavoro a mutualità prevalente. Al 31/12/2025 conta 110 Soci lavoratori, che partecipano attivamente alle Assemblee convocate per l'Approvazione del Bilancio, delle strategie e per l'informativa periodica.

L'azienda crea le condizioni affinché la partecipazione dei Soci Cooperatori alle decisioni di sua competenza sia diffusa e consapevole, promuove la parità e la completezza di informazione e tutela il loro interesse.

L'Assemblea dei Soci elegge il Consiglio di Amministrazione, composto da 9 membri, che è investito di tutti i poteri di ordinaria e straordinaria amministrazione nei limiti previsti dallo Statuto.

Il Consiglio di Amministrazione nomina il Presidente del C.d.A.

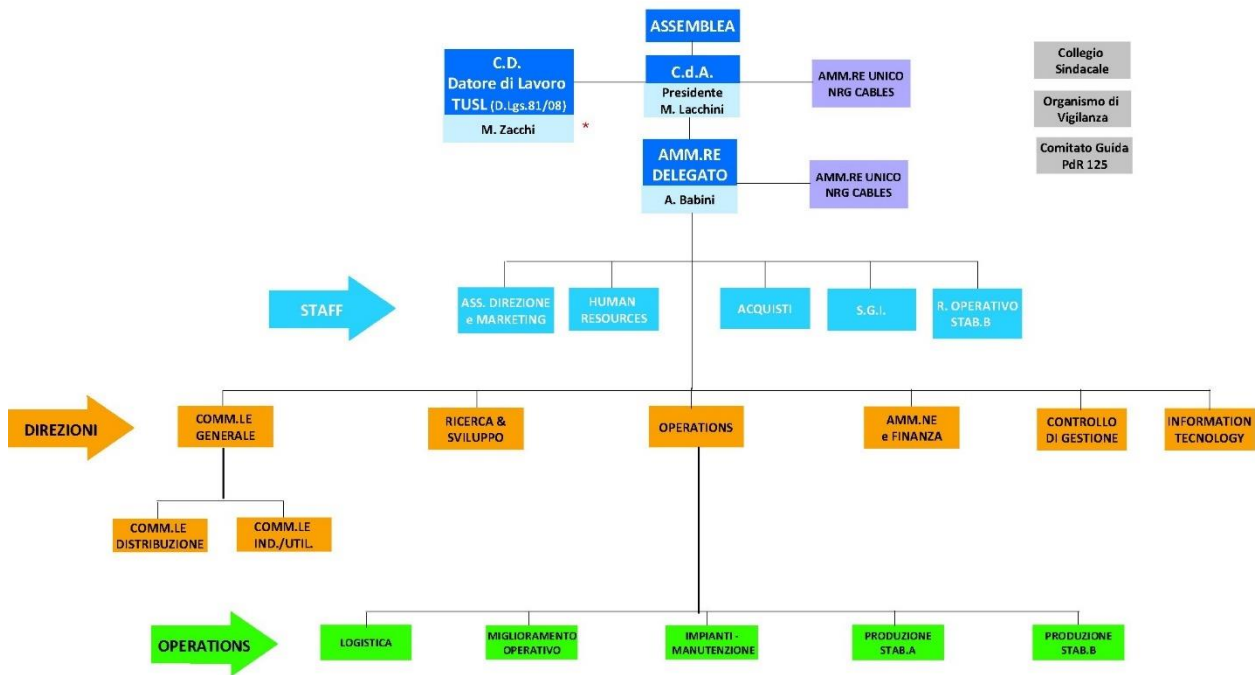
L'organizzazione prevede deleghe per la gestione operativa. L'articolazione chiara e formalizzata dei compiti e delle responsabilità costituisce un importante strumento di trasparenza, separazione e bilanciamento dei poteri all'interno dell'organizzazione societaria.

L'organigramma prevede la figura dell'Amministratore Delegato con funzioni di Direzione Generale, con deleghe di ordinaria e straordinaria amministrazione e con poteri di coordinamento e supervisione dei Servizi.

L'organizzazione è composta da Servizi presidiati da Direttori con responsabilità e deleghe specifiche: Commerciale (Distribuzione Italia e Estero-Industria/Utilities, Ricerca e Sviluppo, Operations (Produzione, Impianti/Manutenzione e Logistica), Amministrazione e Finanza, Controllo di gestione, Information Technology.

La Direzione Generale ha in staff altre funzioni strategiche tra le quali Acquisti, Human Resources, Ass. Direzione e Marketing, Sistema di gestione Integrato.

I Servizi operano in autonomia rispondendo all' Amministratore Delegato e con meeting settimanali del management Team viene esaminato l'avanzamento produttivo/commerciale e vengono prese e comunicate decisioni che coinvolgono più servizi.



## Politica e Strategia di Sostenibilità

Al fine di analizzare nel dettaglio il posizionamento dell'azienda rispetto ai diversi aspetti della Sostenibilità, ICEL ha approfondito la tematica relativa agli obiettivi Agenda 2030.

L'analisi SWOT ha consentito di contestualizzare la nostra realtà aziendale, le strategie e le politiche adottate con riferimento ai nuovi Obiettivi di Sostenibilità Agenda 2030 ONU - (SDGs).

ICEL ha elaborato la propria Sustainability Strategy, che definisce la vision e i target di riferimento per le diverse aree ESG. La strategia ha l'obiettivo di fornire le linee guida di Sostenibilità per tutte le società ed operations del Gruppo, basate sulle priorità strategiche identificate all'interno del piano industriale su cui ICEL si impegna in una visione di medio-lungo periodo.



La politica di Sostenibilità di ICEL prevede 3 principali priorità strategiche:

- favorire innovazione e infrastrutture per l'energia sostenibile;
- perseguire un consumo responsabile delle risorse naturali e una Supply Chain sostenibile;
- contribuire allo sviluppo delle persone e delle Comunità in cui opera.

ICEL si impegna quotidianamente a declinare concretamente le indicazioni strategiche in obiettivi ed azioni concrete, al fine di migliorare costantemente la performance economica, ambientale, sociale.

Per questo motivo, nel 2025 ICEL ha avviato un percorso di quantificazione del suo impatto ambientale in termini di emissioni di CO<sub>2</sub> equivalenti, con lo scopo di ottenere e certificare secondo ISO 14064-1:2019, la Carbon Footprint di Organizzazione.

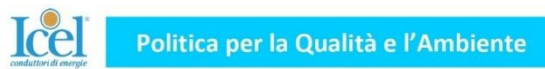
ICEL ha inoltre pianificato anche il calcolo della Carbon Footprint di Prodotto per i cavi principali venduti. Queste misurazioni costituiscono le fondamenta per lo sviluppo di una strategia della sostenibilità che, assieme all'analisi del ciclo-vita dei propri prodotti, ha lo scopo di creare valore aggiunto, condiviso e più durevole possibile nel tempo.

## La Comunicazione della Sostenibilità in azienda

Le Politiche e performance di Sostenibilità sono comunicate internamente:

- \* ai consiglieri: approvazione della politica per la qualità e l'ambiente e del codice etico, rendicontazione periodica delle visite ispettive ISO e sull'attività dell'organismo di vigilanza.
- \* ai manager: Meeting periodici con comunicazione delle politiche approvate, dell'avanzamento dell'attuazione. Coinvolgimento nelle visite ispettive ISO e Organismo di vigilanza ex 231/01, rendicontazione dei risultati e delle azioni di miglioramento.
- \* ai dipendenti: i soci lavoratori sono informati e coinvolti nel processo strategico nelle Assemblee dei Soci, tutti i dipendenti sono a conoscenza delle politiche sull'ambiente, la qualità e del codice etico, per le quali sono stati fatti incontri di formazione specifici (231/01).

*Il Consiglio di Amministrazione, nella seduta del 16/04/2025 ha confermato la Politica per la Qualità e l'Ambiente, diffusa a tutti i livelli aziendali.*



ICEL produce cavi elettrici a partire dagli anni '50 come impresa privata e nel 1978 diventa una Cooperativa attraverso un dinamico "workers buyout". Fin dalla sua fondazione, il C.d.A di ICEL persegue valori fondamentali quali sicurezza, rispetto per l'ambiente, qualità, innovazione e cura delle persone.

Già a partire dal 1991 è stato implementato un Sistema di Qualità Aziendale in accordo alla norma ISO 9001 e a partire dal 2018 il C.d.A, tenendo conto della crescente importanza dell'integrazione nelle strategie aziendali della tutela e della conservazione dell'ambiente, ha integrato il proprio Sistema di Gestione in conformità alla norma ISO 14001. Dal 2020 ICEL è Società Benefit, ed integra nelle proprie finalità statutarie e nel proprio modello di business anche obiettivi di beneficio comune volti a creare un impatto positivo sulla società e sull'ambiente.

Il Sistema di Gestione Integrato Qualità/Ambiente ICEL ad oggi è tenuto in continuo aggiornamento continuo in base all'evoluzione delle normative e nell'ottica di miglioramento continuo. ICEL riconosce nella Sostenibilità integrata e declinata in ogni suo aspetto (ambientale, sociale ed economico) un pilastro fondamentale della propria strategia di crescita e di sviluppo.

La nostra Politica per la Qualità e l'Ambiente si basa sui seguenti principi e impegni:

### **Qualità del Prodotto e Sicurezza**

#### **Eccellenza del Prodotto**

Ci impegniamo a progettare, produrre e fornire cavi elettrici che soddisfino o superino le aspettative dei nostri clienti in termini di prestazioni, affidabilità, durata e conformità alle normative e agli standard applicabili.

#### **Sicurezza Prioritaria**

La sicurezza dei nostri prodotti e dei processi produttivi è una priorità assoluta. Ci impegniamo a prevenire difetti, errori e potenziali pericoli, garantendo che i nostri cavi elettrici siano sicuri per l'uso previsto.

#### **Miglioramento Continuo**

Ricerchiamo costantemente il miglioramento continuo dei nostri processi produttivi, delle prestazioni dei nostri prodotti e del nostro Sistema di Gestione per la Qualità, attraverso l'analisi dei dati, il feedback dei clienti e l'implementazione di azioni correttive e preventive efficaci.

### **Sostenibilità Ambientale**

#### **Impegno Ambientale**

Ci impegniamo a minimizzare il nostro impatto ambientale in tutte le fasi del ciclo di vita dei nostri prodotti, dalla progettazione all'imballaggio e allo smaltimento, adottando pratiche di economia circolare per favorire il riutilizzo e la rigenerazione dei materiali, senza mai compromettere qualità e sicurezza.

#### **Prevenzione dell'inquinamento e utilizzo efficiente delle Risorse**

Adottiamo misure per prevenire l'inquinamento atmosferico, idrico e del suolo derivante dalle nostre attività, attraverso la gestione responsabile dei rifiuti, delle emissioni e dei consumi di risorse naturali, nel rispetto delle normative vigenti. Ci impegniamo a valutare gli investimenti e le modifiche agli impianti considerando gli aspetti tecnico-economici e quelli ambientali, favorendo la riduzione dei consumi energetici e l'autoproduzione da fonti rinnovabili.

#### **Miglioramento Continuo**

Implementiamo sistemi di monitoraggio per la valutazione delle prestazioni al fine di identificare e gestire gli aspetti ambientali rilevanti ed i relativi rischi, al fine di individuare le opportune azioni correttive e definire obiettivi di miglioramento concreti e misurabili.

### **Sostenibilità Economica e Sociale**

#### **Sostenibilità economica**

Ci impegniamo per definire strategie volte ad assicurare la solidità dell'impresa cooperativa attraverso una gestione responsabile ed efficiente, orientata alla continuità e alla creazione di valore condiviso.

#### **Responsabilità sociale**

Promuoviamo condizioni di lavoro eque e sicure, rispettando i diritti dei lavoratori e valorizzando le competenze di soci/socie e collaboratori/collaboratrici. Ci impegniamo ad essere un'azienda cooperativa riconosciuta per i suoi valori etici e per il costante impegno a favore della parità di genere, dell'inclusione e dell'equità, creando un ambiente di lavoro che valorizza equamente la diversità dei talenti.

#### **Coinvolgimento degli Stakeholder**

Ci impegniamo a interagire in modo costruttivo con i nostri clienti, fornitori, dipendenti, la comunità locale e le altre parti interessate per comprendere le loro esigenze e aspettative in relazione alla qualità e all'ambiente. Scegliamo fornitori e partner che condividano i nostri principi di responsabilità ambientale e sociale spronandoli a costruire una Filiera sostenibile:

La Direzione si impegna a fornire le risorse necessarie per l'attuazione, il mantenimento e il miglioramento continuo del Sistema di Gestione Integrato per la Qualità e l'Ambiente, e a promuovere questa politica a tutti i livelli dell'organizzazione, investendo su formazione e cultura. Questa politica è comunicata a tutto il personale, è disponibile alle parti interessate e viene riesaminata periodicamente per garantirne la continua idoneità ed efficacia.

Il Consiglio di Amministrazione  
(approvata dal C.d.A. n°887 del 16/04/2025)

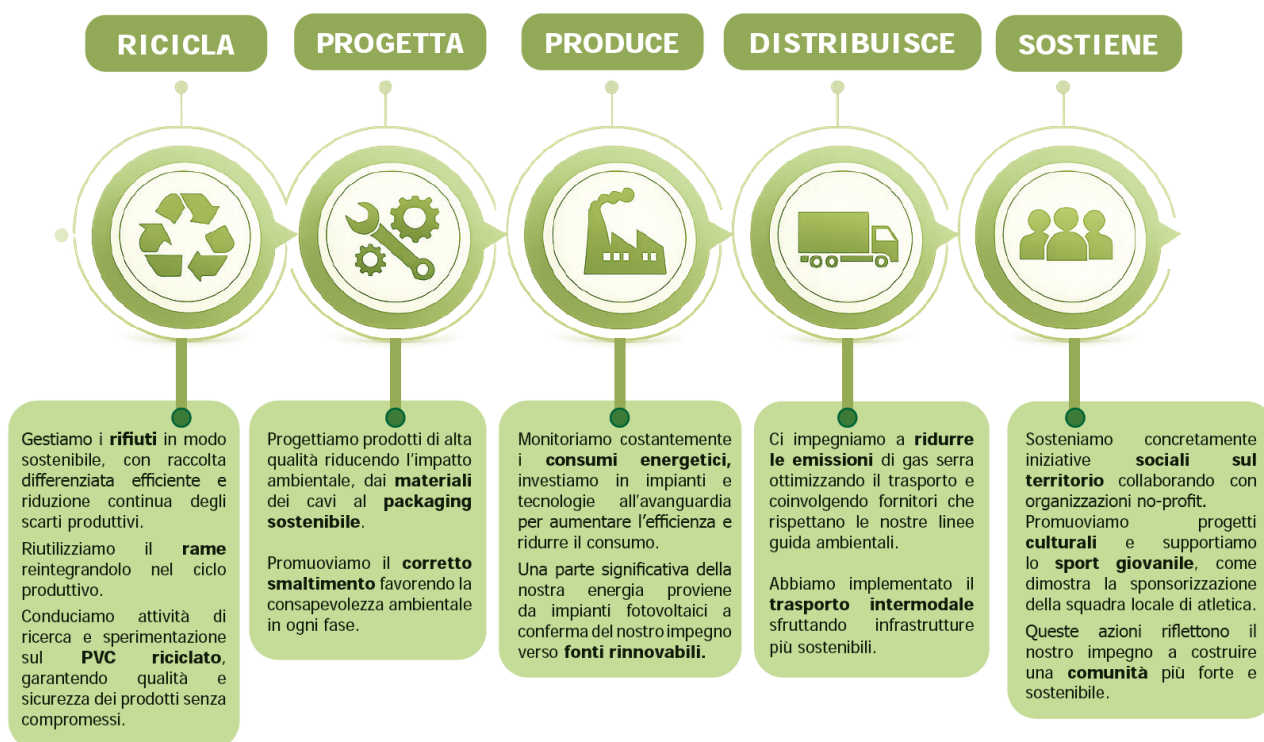
## Gestione dei rischi legati alla Sostenibilità

I rischi di tipo Ambientale sono valutati nell'Analisi Ambientale prevista per la certificazione ISO 14001:2015 e sono gestiti secondo i controlli e la documentazione prevista dal Sistema Integrato di Qualità e Ambiente.

ICEL ha adottato il modello di Organizzazione, Gestione e Controllo ai sensi del d.lgs. 231/01, con modelli di analisi dei rischi per i reati connessi al proprio business. I rischi sono monitorati e gestiti dalla struttura, mantenuti aggiornati e verificati dall'Organismo di Vigilanza.

In funzione del rispetto dei principi dettati dal d.lgs. 231/01, ICEL ha adottato un Codice Etico, riconosce l'importanza della responsabilità etico-sociale nella conduzione dell'attività aziendale e si impegna al rispetto dei legittimi interessi dei propri Stakeholders e della collettività in cui opera.

## La catena del valore di ICEL e la Sostenibilità



## Valutazione dell'impatto secondo lo standard B Impact (BIA) - B Lab v1.6

Per la valutazione dell'impatto con riguardo alla disciplina delle Società Benefit, ICEL ha scelto l'utilizzo dello standard internazionale del B Impact Assessment (BIA), in base agli standard B Lab v1.6.

Lo standard di valutazione esterno utilizzato dalla Società Benefit, come prescritto dalla normativa, deve essere:

1. Esauriente e articolato nel valutare l'impatto della società e delle sue azioni nel perseguire la finalità di beneficio comune nei confronti di persone, comunità, territori e ambiente, beni ed attività culturali e sociali, enti e associazioni e altri portatori di interesse;
2. Sviluppato da un ente che non è controllato dalla società benefit o collegato con la stessa;
3. Credibile perché sviluppato da un ente che:
  - \* ha accesso alle competenze necessarie per valutare l'impatto sociale e ambientale delle attività di una società nel suo complesso;
  - \* utilizza un approccio scientifico e multidisciplinare per sviluppare lo standard, prevedendo eventualmente anche un periodo di consultazione pubblica.
4. Trasparente perché le informazioni che lo riguardano sono rese pubbliche, in particolare:
  - \* i criteri utilizzati per la misurazione dell'impatto sociale e ambientale delle attività di una società nel suo complesso;
  - \* le ponderazioni utilizzate per i diversi criteri previsti per la misurazione;
  - \* l'identità degli amministratori e l'organo di governo dell'ente che ha sviluppato e gestisce lo standard di valutazione;
  - \* il processo attraverso il quale vengono effettuate modifiche e aggiornamenti allo standard;
  - \* un resoconto delle entrate e delle fonti di sostegno finanziario dell'ente per escludere eventuali conflitti di interesse.

La valutazione dell'impatto deve comprendere le seguenti aree di analisi:

1. Governo d'impresa, per valutare il grado di trasparenza e responsabilità della società nel perseguimento delle finalità di beneficio comune, con particolare attenzione allo scopo della società, al livello di coinvolgimento dei portatori d'interesse, e al grado di trasparenza delle politiche e delle pratiche adottate dalla società;
2. Lavoratori, per valutare le relazioni con i dipendenti e i collaboratori in termini di retribuzioni e benefit, formazione e opportunità di crescita personale, qualità dell'ambiente di lavoro, comunicazione interna, flessibilità e sicurezza del lavoro;
3. Altri portatori d'interesse, per valutare le relazioni della società con i propri fornitori, con il territorio e le comunità locali in cui opera, le azioni di volontariato, le donazioni, le attività culturali e sociali, e ogni azione di supporto allo sviluppo locale e della propria catena di fornitura;
4. Ambiente, per valutare gli impatti della società, con una prospettiva di ciclo di vita dei prodotti e dei servizi, in termini di utilizzo di risorse, energia, materie prime, processi produttivi, processi logistici e di distribuzione, uso e consumo e fine vita.

Il B Impact Assessment (BIA) prevede la valutazione dell'impatto generato nell'ambito di 6 aree di valutazione:

- 1) governance
- 2) etica e trasparenza
- 3) lavoratori
- 4) ambiente
- 5) comunità
- 6) clienti

Lo standard B Impact Assessment (BIA) fornisce un punteggio di auto-valutazione dell'azienda per gli tutti gli aspetti di Sostenibilità. Dal 2019/2020 al 2025 il punteggio di auto-valutazione ICEL è cresciuto costantemente.



Dettaglio delle singole aree valutate al 31/12/2025, con evidenza di benchmark di settore e di mercato

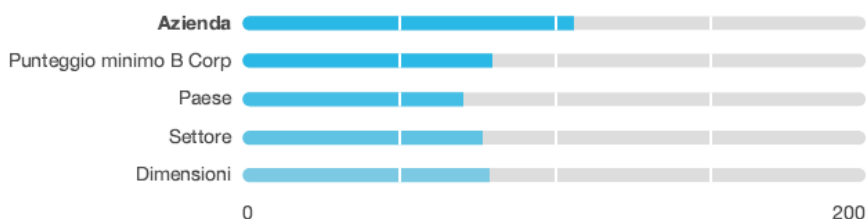
Il punteggio totale è di 106,1 ed evidenzia un trend sempre in crescita della valutazione, frutto delle azioni messe in campo per i diversi aspetti di sostenibilità.

Il risultato della valutazione BIA evidenzia un punteggio ICEL superiore al benchmark di riferimento per paese, settore e dimensione aziendale.



**I.C.E.L. S.C.p.a.**

Data di fine dell'anno fiscale **31 Dec 2025**





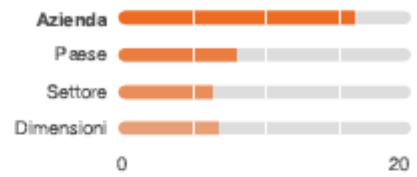
### Governance

Scopra in che modo l'azienda può migliorare le politiche e pratiche pertinenti alla propria missione, all'etica, la responsabilità e trasparenza.

DOMANDE RISPOSTE PUNTEGGIO GENERALE

31/31

16.1



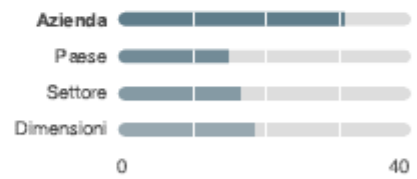
### Lavoratori

Scopra in che modo l'azienda può contribuire al benessere finanziario, fisico, professionale e sociale dei propri lavoratori.

DOMANDE RISPOSTE PUNTEGGIO GENERALE

58/58

30.8



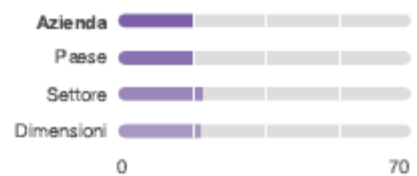
### Comunità

Scopra in che modo l'azienda può contribuire al benessere economico e sociale delle comunità in cui opera.

DOMANDE RISPOSTE PUNTEGGIO GENERALE

55/55

17.6



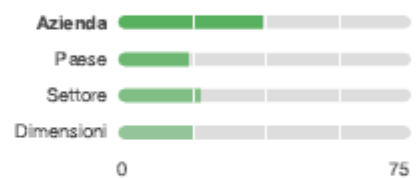
### Ambiente

Scopra in che modo l'azienda può migliorare la propria gestione ambientale in generale.

DOMANDE RISPOSTE PUNTEGGIO GENERALE

80/80

36.9



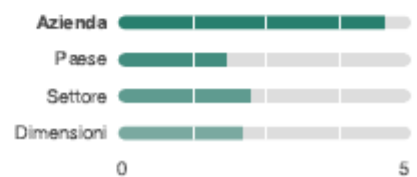
### Clienti

Scopra in che modo l'azienda può migliorare il valore che crea per i clienti e consumatori diretti dei propri prodotti e servizi.

DOMANDE RISPOSTE PUNTEGGIO GENERALE

12/12

4.5



## Sostenibilità Sociale

### Le nostre persone

ICEL è una società cooperativa, e riconosce la centralità delle proprie persone e l'importanza di stabilire e mantenere con esse relazioni basate sulla lealtà e sulla fiducia reciproca. Pertanto, la gestione dei rapporti di lavoro e di collaborazione si ispira al rispetto dei diritti dei lavoratori e delle lavoratrici ed alla piena valorizzazione del loro apporto nell'ottica di favorirne lo sviluppo e la crescita professionale.

Le nostre persone sono valorizzate pienamente mediante l'attivazione delle leve disponibili per favorire il loro sviluppo e la loro crescita. Le funzioni competenti rispetto ai propri collaboratori/collaboratrici devono pertanto:

- formare e gestire i dipendenti o collaboratori senza discriminazione alcuna;
- creare un ambiente di lavoro nel quale le caratteristiche personali non possano dare luogo a discriminazioni;
- adottare criteri di merito, di competenza e comunque strettamente professionali per qualunque decisione relativa a un/una dipendente o collaboratore/collaboratrice.

La ricerca e la selezione del personale avvengono sulla base delle competenze necessarie, anche avvalendosi di società esterne.

La formazione e lo sviluppo delle competenze è realizzata sia mediante formazione interna on the job, sia attraverso corsi per sicurezza a tutti i livelli, corsi base di inglese e corsi di informatica per il personale impiegatizio, corsi esterni a tutti i livelli per l'acquisizione di competenze specifiche e trasversali.

Sul piano degli incentivi-benefit, l'azienda garantisce un contratto integrativo aziendale con 14° mensilità e premi di produzione legati ad obiettivi e presenze. Le promozioni e gli avanzamenti di qualifica sono assicurati a seguito di una opportuna analisi annuale delle professionalità, con criteri di inquadramento definiti ed oggettivi per il personale di fabbrica. Ulteriori incentivi e benefit sono concessi a funzioni specifiche sulla base di obiettivi formalizzati ed oggettivamente misurabili.



### Welfare

L'azienda mette in pratica diverse iniziative per migliorare la qualità della vita del personale, con un approccio volontario ed in linea con il tema del Welfare Aziendale. In particolare, ICEL cerca di soddisfare i bisogni di tutte le categorie di dipendenti, considerando età, genere, tipologie di nuclei familiari e tipologia di contratto. In sintesi, gli ambiti di Welfare attivati dall'azienda sono i seguenti:

- Rafforzamento del potere di acquisto dei dipendenti
- Cura della salute dei dipendenti e delle famiglie

In particolare, il Contratto Integrativo aziendale prevede numerosi benefici aggiuntivi rispetto alle condizioni previste dal contratto collettivo nazionale. La tabella di seguito illustra i principali benefici previsti

	<b>Descrizione</b>	<b>Categorie dipendenti interessate</b>
<b>Incentivi economici / Bonus</b>	<i>Premio produzione fisso mensile</i>	Tutti
	<i>14° mensilità</i>	Tutti
<b>Premio per Obiettivi</b>	<i>Premio per obiettivi di redditività e qualità</i>	Tutti
<b>Mensa</b>	<i>Buono pasto</i>	Tutti
<b>Salute e Benessere</b>	<i>Polizza infortuni</i>	Tutti
	<i>Assistenza sanitaria integrativa</i>	Tutti
<b>Altro</b>	<i>Erogazioni per eventi straordinari</i>	Tutti
	<i>Convenzioni con imprese di servizi ed aziende locali</i>	Tutti

L'azienda inoltre fornisce supporto ai lavoratori per la presentazione delle richieste di contributi ed integrazioni al reddito ad Enfea – Ente Bilaterale di settore.

Nonostante non siano previste iniziative specifiche e formalizzate per la conciliazione dei tempi vita/lavoro, ICEL si è sempre dimostrata disponibile e attenta alle esigenze ed alle richieste dei lavoratori, concordando smartworking o orari flessibili, temporanei e/o diversificati per andare incontro alle necessità di Soci/Socie e dipendenti, con particolare attenzione nei confronti della genitorialità.

### **Diversità, Inclusione e Parità di Genere**

Il Consiglio di Amministrazione di ICEL ha deciso di adottare politiche e procedure per intraprendere il percorso di implementazione di un Sistema di Gestione in base alle linee guida UNI PdR 125:2022, dimostrando il proprio impegno costante nei confronti delle tematiche della parità di genere, della diversità (intesa come insieme delle caratteristiche di differenza e similarità fra le persone) e dell'inclusione di tutti gli stakeholders nei contesti organizzativi.

Con questa scelta ICEL ha voluto rimarcare la propria attenzione ed il proprio impegno per la tutela della salute, dell'integrità fisica e morale e della dignità delle persone che operano al suo interno ed evidenziare la propria convinta adesione ai principi della cultura dei sistemi di gestione.

Il percorso intrapreso ha portato ad ottenere nel mese di dicembre 2024 la **Certificazione della Parità di Genere UNI/PDR 125:2022**, un riconoscimento che conferma l'impegno concreto nel creare un ambiente lavorativo inclusivo e rispettoso delle diversità, oltre che un passo fondamentale nel percorso di crescita, che unisce azioni concrete e iniziative per promuovere l'equità a tutti i livelli dell'organizzazione.

Il sistema di gestione adottato è oggetto di costante aggiornamento, in linea con l'evoluzione normativa e con il percorso di miglioramento continuo aziendale.

I.C.E.L. S.c.p.a ha definito la presente politica nella piena convinzione che l'adesione ai principi fondamentali di diversità, inclusione e parità di genere, rappresentino la base di partenza per inserirsi nel contesto più ampio del percorso di cambiamento culturale atteso affinché tutte le organizzazioni possano raggiungere una più equa parità di genere, la valorizzazione delle diversità e la promozione dello sviluppo di un posto di lavoro più inclusivo.

#### Principi e Impegni

Con il presente documento, I.C.E.L. S.c.p.a si impegna a rispettare i seguenti principi:

- non ammette alcuna forma di discriminazione diretta o indiretta, in relazione al genere, all'età, all'orientamento e all'identità sessuale, alla disabilità, allo stato di salute, all'origine etnica, alla nazionalità, alle opinioni politiche, alla categoria sociale di appartenenza e alla fede religiosa, alle responsabilità familiari e assistenziali, o qualsiasi altro elemento considerato discriminatorio;
- si impegna a preservare ed accrescere il valore del proprio personale, promuovendone la tutela dell'integrità psicofisica, morale e culturale attraverso condizioni di lavoro rispettose della dignità individuale e delle regole comportamentali;
- intende favorire l'impegno di tutte le risorse ad agire con rispetto e integrità in ogni relazione con colleghi e colleghi, soci, clienti, fornitori e con tutti gli attori con cui interagiscono;
- si impegna a promuovere l'effettiva parità tra uomini e donne in tutte le fasi del rapporto di lavoro, inclusi i processi di selezione, assegnazione dei ruoli, valutazione delle prestazioni, promozione e avanzamenti di carriera, trattamento retributivo, cessazione del rapporto;
- si impegna a promuovere l'empowerment femminile, per consentire alle donne di far sentire la propria voce, di individuare i propri talenti, e acquisire forza e fiducia sia nella quotidianità sia nel loro lavoro;
- intende adottare misure volte ad accrescere la consapevolezza delle proprie risorse sui temi delle pari opportunità, diversità e inclusione, anche attraverso lo sviluppo di programmi di informazione, formazione e condivisione;
- si impegna a basare la propria comunicazione, sia interna che esterna, sui principi della responsabilità, utilizzando un linguaggio rispettoso delle differenze di genere ed evitando lo stereotipo di genere;
- si impegna a garantire che i generi siano equamente rappresentati tra i relatori dei panel di tavole rotonde, eventi, convegni o qualsiasi evento di carattere scientifico.

La diversità è un valore che deve essere protetto ed incoraggiato con azioni concrete e pervasive in tutti i processi organizzativi e gestionali attraverso la comprensione, l'inclusione e la valorizzazione delle differenze delle persone. La diversità arricchisce e apre a nuove idee moltiplicando le possibilità di generare soluzioni innovative. I.C.E.L. S.c.p.a. si impegna nel coltivare il valore delle persone, affinché ognuno si senta incluso e possa dare il meglio di sé oltre ad avere la possibilità di crescita professionale a prescindere dal ruolo ricoperto nell'organizzazione.

La presente Politica impegna tutto il personale di I.C.E.L. S.c.p.a. nei rapporti con i colleghi e le colleghe, con i fornitori e con tutti coloro con i quali entrano in rapporto nello svolgimento dell'attività lavorativa.

La presente Politica è stata definita dal Consiglio di Amministrazione con il supporto del Comitato Guida: il Comitato Guida funge da coordinamento nella gestione e monitoraggio delle tematiche legate alla diversità, all'inclusione e alla parità di genere, verificando l'adozione efficace la continua applicazione della presente politica.

I.C.E.L. S.c.p.a si impegna a diffondere i contenuti di questa Politica a tutto il personale attraverso percorsi informativi e formativi e a monitorare l'effettiva attuazione dei principi e degli impegni in essa sanciti, nonché a diffonderne i contenuti a tutti gli stakeholders, in particolare ai propri soci.

Lugo, 17/09/2024

Approvato dal Consiglio di Amministrazione nella seduta n. 872 del 17/09/2024

## Comunità

### La nostra attenzione per la comunità

ICEL è consapevole degli effetti della propria attività sullo sviluppo economico e sociale e sul benessere generale della collettività e pone attenzione, nel proprio operato, a contemperarne gli interessi. Per questo motivo, intende condurre ogni attività nel rispetto delle comunità locali e nazionali.

L'interazione dell'azienda con le comunità locali avviene in diversi modi: mediante l'erogazione di contributi liberali e sponsorizzazioni, il supporto attraverso collaborazioni di vario tipo, oppure attraverso la realizzazione di attività a favore della comunità direttamente organizzate e gestite da ICEL.

### Collaborazioni esterne sui temi della sostenibilità

ICEL ritiene che il dialogo con le associazioni sia di importanza strategica per un corretto sviluppo delle proprie attività ed intende cooperare con esse nel rispetto dei reciproci interessi. Per questo motivo, prende parte a diverse attività, in vario modo connesse con i temi della Sostenibilità affrontati in questo Report. Tra queste:

- Partecipazione a Gruppi di Lavoro, tavoli e Conferenze delle Associazioni di Categoria quali Confindustria Romagna, ANIE, AICE, Legacoop.
- Partecipazioni a Seminari, iniziative e aggiornamenti di clienti, fornitori e istituti di credito.
- Costante e quotidiano contatto con fornitori di materie prime per individuare soluzioni con minore impatto ambientale.
- Attivazione progetti interni di sostenibilità integrata con supporto di consulenza specializzata.

Certificato IT24/00001434

Il sistema di gestione di

**ICEL S.C.p.a.**

Via Torricelli, 4/6 48022 Lugo (RA) Italia

è stato verificato ed è risultato conforme ai requisiti di  
**UNI/PdR 125:2022**

Scopo della certificazione  
Misure per garantire la parità di genere nel contesto lavorativo relativamente alle attività di progettazione e produzione di cavi elettrici...

Questo certificato è valido dal 12 dicembre 2024 fino al 12 dicembre 2027 e la sua validità è subordinata all'esito soddisfacente dell'attività di sorveglianza periodica.  
Emissione: 1. Certificata dal 12 dicembre 2024

Autorizzato da  
Piacla Santaroli

SGS ITALIA S.p.A.  
Via Caldera, 21 20153 MILANO - Italy  
t +39 02 73 93 1 - www.sgs.com



PRD 0015

Questo documento è un certificato elettronico autentico ed è di uso esclusivo del Cliente per i propri scopi commerciali. La versione stampata del certificato è ammessa ed è da considerarsi quale copia. Il presente documento è soggetto ai termini e alle condizioni riportate nel Regolamento di certificazione disponibile nella pagina web Condizioni Generali (GTC) di richiesta/iscrizione sulle pagine di richiesta di responsabilità, rinnovo e loro consultazione. Questo documento è protetto da copyright e qualsiasi alterazione, contraffazione o modificazione non autorizzate del contenuto o dell'aspetto di questo documento è illegale.

pagina 1 / 1

### **Scuola e Università, uno sguardo al futuro**

La formazione delle risorse e dei talenti di domani non può prescindere dalla collaborazione delle imprese con la scuola e l'università. Il reciproco scambio di esperienze, conoscenze è la base per lo sviluppo delle competenze.

#### *Azienda Sostenitrice del Corso di Laurea in MECCATRONICA – Sede di LUGO*

ICEL affianca alcune delle principali aziende del territorio in qualità di sostenitore del Corso di Laurea in Meccatronica nella sede di Lugo (RA). Un' importante iniziativa sul nostro territorio, finalizzato a far incontrare le crescenti necessità di risorse specializzate per le aziende con un'offerta formativa mirata alle esigenze specifiche dei maggiori settori industriali territoriali.



#### *Polo Tecnico Professionale di Lugo e Istruzione Secondaria Superiore*

È proseguita la collaborazione con il Polo Tecnico di Lugo ed altri Istituti di formazione Secondaria Superiore del territorio, con l'obiettivo di contribuire alla formazione di risorse specializzate con conoscenza specifica dei cavi elettrici già durante il percorso formativo scolastico.

Tale progetto si concretizza con visite guidate, stage e tirocini di studenti in molteplici ambiti e funzioni aziendali.



## Il nostro sostegno al territorio

Di seguito alcune delle attività di supporto economico mediante sponsorship o erogazioni liberali ad enti ed iniziative sul territorio locale, che ci vedono protagonisti:

- *Sponsorizzazione in qualità di main sponsor della squadra locale di atletica leggera, che svolge attività prevalentemente in ambito giovanile.*

La Società Atletica Lugo ICEL è protagonista del panorama nazionale, ed oltre a contribuire alla formazione di oltre un centinaio di bambini e ragazzi nell'ambito dell'attività giovanile, svolge attività agonistica ad alti livelli, partecipando a competizioni nazionali con atleti di rilievo e ottenendo costantemente numerosi successi.



Con l'obiettivo di avvicinare i ragazzi allo sport, la società organizza manifestazioni, tornei ed eventi sportivi che coinvolgono i ragazzi delle scuole primarie del territorio e partecipa a progetti dedicati allo sport nelle scuole, supportando l'attività didattica dei docenti.



- Soci fondatori e sostenitori del Teatro Rossini di Lugo.
- Sponsorship con associazioni musicali, teatro per la promozione di eventi musicali e culturali sul territorio (caffè letterario, festival musicali, progetti memoria storica ANPI, ecc.).
- Erogazioni liberali all'Istituto Oncologico Romagnolo, primario Ente del territorio per la ricerca e la cura dei Tumori, in sostituzione delle Strenne natalizie ed in occasione di ricorrenze ed eventi.
- Contatti con le istituzioni locali per manifestare disponibilità a collaborare ad iniziative sul territorio di carattere culturale, ambientale e solidaristico.
- Collaborazione diretta con Associazioni e Fondazioni tramite sponsorizzazioni ed erogazioni liberali.



## **Prevenzione e Salute – Associazione Donne Protette**

Tra le diverse iniziative sociali di ICEL sul territorio merita particolare attenzione la partnership con l'Associazione Donne Protette odv, che si occupa di sensibilizzazione per la prevenzione del tumore al seno e assistenza alle malate oncologiche.

Nel 2025 si è concluso, anche con il supporto economico di ICEL, l'importante progetto per l'acquisto di un casco refrigerante PAXMAN per la prevenzione dell'alopecia indotta dalla chemioterapia, destinato al reparto di oncologia dell'Ospedale Umberto I di Lugo.



Il 17 giugno 2025 si è svolta la cerimonia di ringraziamento alla presenza della Direzione medica del presidio AUSL Romagna, dell'Associazione Donne Protette, delle realtà del territorio che hanno contribuito all'iniziativa e della Sindaca di Lugo Elena Zannoni.

ICEL, riconoscendo l'importanza delle attività di prevenzione e salute, continuerà a collaborare per sostenere progetti dell'Associazione Donne Protette, condividendone gli obiettivi e valorizzando l'impegno e la passione dimostrata dai volontari.

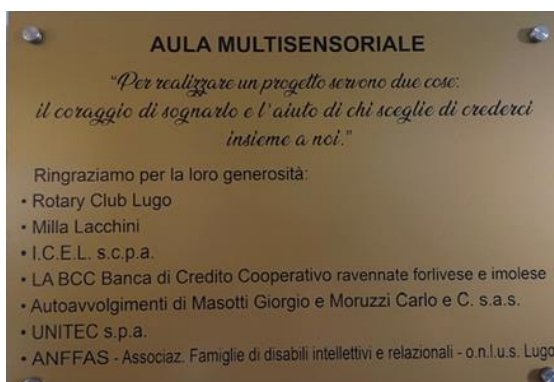


## **Aula multisensoriale c/o Scuola Media Gherardi di Lugo**

Nel corso del 2025 ICEL ha partecipato al progetto per la realizzazione di una stanza multisensoriale presso la scuola secondaria di I grado Gherardi di Lugo, ispirata al metodo Snoezelen e destinata agli studenti con diverse tipologie di disabilità di tutto il comprensorio lughese.

L'aula multisensoriale non solo promuove inclusione e benessere, ma rappresenta un esempio tangibile di collaborazione tra azienda e scuola.

La partecipazione di ICEL è stata accolta in modo significativo e particolare apprezzamento è stato espresso nei confronti della nostra azienda.



## Sostenibilità Ambientale

### Il nostro approccio all'ambiente

Le attività di ICEL debbono essere prima di tutto gestite nel pieno rispetto della normativa vigente in materia ambientale, con lo scopo di ridurne al minimo l'impatto potenziale. La gestione operativa deve tenere conto di criteri avanzati di salvaguardia ambientale e di efficienza energetica.

In sintesi, le azioni che l'azienda applica al fine di ridurre l'impatto ambientale delle proprie attività sono le seguenti:

- valutare gli investimenti e le modifiche agli impianti considerando gli aspetti tecnico-economici e quelli ambientali;
- curare il continuo aggiornamento tecnologiche l'applicazione delle tecniche a minor impatto ambientale economicamente sostenibili;
- implementare idonei sistemi di monitoraggio per la valutazione delle prestazioni al fine di identificare e gestire gli aspetti ambientali rilevanti;
- prevenire, controllare e ridurre la produzione di rifiuti durante le fasi del processo produttivo e favorirne il recupero;
- adottare criteri che permettono un uso sostenibile delle risorse disponibili (come la riduzione dei consumi energetici e l'autoproduzione da fonti rinnovabili);
- promuovere ad ogni livello il senso di responsabilità verso l'ambiente attraverso la comunicazione, le attività di sensibilizzazione e la formazione continua del personale.

Nel corso del 2025 ICEL non ha ricevuto sanzioni per casi di non rispetto della compliance normativa in ambito ambientale.

### Sviluppo e produzione di prodotti sostenibili

ICEL ha una lunga storia di sperimentazione e creazione di prodotti ad impatto ambientale ridotto rispetto agli standard di mercato. Già dal 1996, l'azienda sviluppa la linea di prodotti denominata "Ecogamma", contrassegnata dal mulino a vento, simbolo di energia pulita, per identificare l'assenza di piombo dai propri prodotti.

Negli ultimi anni, l'azienda ha ampliato notevolmente il ventaglio delle azioni di Green Innovation di processo e di prodotto, arrivando alla sperimentazione di iniziative di miglioramento lungo tutto il ciclo di vita del cavo e posizionandosi in modo chiaro sulla scia degli approcci all'Economia Circolare promossi in primis dall'Unione Europea.

In particolare, è stata ottenuta una significativa riduzione dell'utilizzo di plastica nei confezionamenti, ampliato l'utilizzo di energie rinnovabili in fase produttiva attraverso impianti fotovoltaici, attuato un notevole riciclo di scarti di lavorazione in rame, granuli PVC, e materiali di packaging.

Proprio sul tema packaging, è stata ottenuta la minimizzazione dei rifiuti da imballaggio ed è stato avviato un significativo lavoro per lo sviluppo di packaging più sostenibili.



Per ridurre l'incidenza dell'impatto della produzione di scarti di cavo, è operativo un impianto di macinazione in grado di separare la parte metallica (rame) dalla componente plastica, che dà la possibilità di riutilizzare rame per la produzione di vergella, e di smaltire la parte di materiale plastico per il riciclo.



È stata inoltre attivata una serie di progetti per la diminuzione dell'overusage di mescole plastiche e reticolate. Questo studio ha l'obiettivo di diminuire il loro utilizzo e di aver un minor impatto ambientale (minore consumo di MP e di energia elettrica).

Già a partire dal 2020 ICEL ha avviato un progetto di riuso del materiale plastico di scarto, per la produzione del cavo elettrico. Il progetto consiste nell'organizzazione della raccolta differenziata delle «matarozze» di PVC da destinare ad aziende, che ci rigenerano il materiale sotto forma di granuli, da inserire nuovamente all'interno del ciclo di produzione, come materie prime a tutti gli effetti.



## Un approccio al ciclo di vita del prodotto

Nella tabella di seguito sono riportate le azioni ed i risultati ottenuti con riferimento ai principali aspetti del processo produttivo.

<b>RAME - MATERIE PLASTICHE</b>	<ul style="list-style-type: none"><li>- Selezione Fornitori che condividono linee guida ICEL</li><li>- Scelta di materiali ove possibile a basso impatto ambientale</li><li>- Ricerca continua riduzione impatto ambientale materie plastiche</li></ul>
<b>PACKAGING</b>	<ul style="list-style-type: none"><li>- Progetto per il rinnovo del packaging di matasse, film per bobine e bancali, incrementata la quota di materiale riciclato e migliorata la comunicazione sugli imballi.</li></ul>
<b>EFFICIENZA ENERGETICA</b>	<ul style="list-style-type: none"><li>- Monitoraggio continuo dei consumi</li><li>- Investimenti costanti per incrementare efficienza energetica</li></ul>
<b>RISORSE RINNOVABILI</b>	<ul style="list-style-type: none"><li>- Utilizzo energia dai nostri impianti fotovoltaici</li><li>- Nuovo impianto tettoie parcheggio</li></ul>
<b>OTTIMIZZAZIONE DEI TRASPORTI</b>	<ul style="list-style-type: none"><li>- Ottimizzazione dei trasporti e organizzazione di carichi completi per ridurre emissioni</li></ul>
<b>SMALTIMENTO PACKAGING</b>	<ul style="list-style-type: none"><li>- Indicazione sull'etichetta per il corretto smaltimento dell'imballo</li><li>- Costante attenzione e monitoraggio delle normative di settore, per aggiornare tempestivamente la comunicazione al mercato.</li></ul>
<b>RACCOLTA DIFFERENZIATA e SMALTIMENTO RIFIUTI</b>	<ul style="list-style-type: none"><li>- Sensibilizzazione continua all'interno dello stabilimento per attuare una corretta raccolta differenziata.</li><li>- Corretto smaltimento dei rifiuti residui</li><li>- Riduzione costante della produzione di rifiuti pericolosi</li></ul>
<b>RAME MACINATO Rilavorato</b>	<ul style="list-style-type: none"><li>- Costante incremento della quota di rame rigenerato reimmessa nel ciclo produttivo</li></ul>
<b>SCARTO PVC</b>	<ul style="list-style-type: none"><li>- Collaborazione con fornitori per sperimentazioni su materiali a basso impatto ambientale o provenienti da scarti di produzione</li></ul>

## Sostenibilità economica

ICEL, in quanto Cooperativa, è retta e disciplinata dai principi della mutualità senza fini di speculazione privata.

Lo scopo che i Soci della Cooperativa intendono perseguire è quello di ottenere, tramite l'esercizio in forma associata dell'impresa, continuità d'occupazione lavorativa e le migliori condizioni economiche, sociali, professionali.

I Soci lavoratori approvano il bilancio in Assemblea e sono coinvolti nelle decisioni strategiche. L'informazione sull'andamento aziendale viene fornita con incontri periodici. La partecipazione dei Soci alle assemblee ed alle iniziative sociali è sempre pressoché totale e molto sentita.

Dal 2020 ICEL ha modificato il proprio Statuto acquisendo la qualifica di Società Benefit. L'art.4 recita: "La Cooperativa, in quanto Società Benefit (...), intende perseguire una o più finalità di beneficio comune (...) ed operare in modo responsabile, sostenibile e trasparente nei confronti di persone, comunità, territori ed ambiente, beni ed attività culturali e sociali, enti ed associazioni ed altri portatori di interesse.

ICEL ha dalla sua parte anche l'assetto cooperativo che si sposa perfettamente con il modello di impresa della Società Benefit: tra le caratteristiche delle cooperative ci devono essere, infatti, la capacità di fornire le migliori condizioni di lavoro ai Soci, preservare il proprio patrimonio per le generazioni future e mantenere un forte legame con il territorio.

### I nostri risultati economici

Il mercato italiano dei cavi elettrici nel 2025 ha evidenziato una fase di ripresa e progressiva normalizzazione, dopo il rallentamento registrato nel 2024. Secondo i dati del settore della distribuzione di materiale elettrico, il comparto ha registrato una crescita complessiva pari al +4,1% rispetto all'esercizio precedente.

Il mercato globale dei cavi elettrici ha registrato nel 2025 una crescita significativa, sostenuta dagli investimenti nelle infrastrutture energetiche, dall'elettrificazione dei consumi e dall'espansione dei data center e delle reti di trasmissione.

Particolarmente rilevante è risultata la domanda di cavi per alta tensione in corrente continua (HVDC), indispensabili per lo sviluppo delle reti elettriche di nuova generazione e per il collegamento degli impianti da fonti rinnovabili. I cavi sotterranei hanno rappresentato oltre il 50% del mercato mondiale, mentre il segmento dei cavi sottomarini si è confermato quello con il più elevato tasso di crescita.

I principali driver del mercato nel 2025 sono stati:

1. la transizione energetica e l'integrazione delle fonti rinnovabili nelle reti;
2. l'elettrificazione dei consumi industriali e civili;
3. gli investimenti nelle infrastrutture di trasmissione e distribuzione dell'energia;
4. la crescita dei data center e della domanda di connettività;
5. l'ammodernamento delle reti finalizzato a ridurre le perdite e migliorare l'affidabilità dei sistemi elettrici.

Per ICEL, il 2025 si è confermato un esercizio positivo, sostenuto da un buon livello degli ordinativi e da un contesto di mercato favorevole nel settore delle infrastrutture energetiche e delle utilities.

L'Ebitda è positivo al +4,2%, e la gestione si è chiusa positivamente con un utile di Euro 1,167 mln/€.

Di seguito un'evidenza dei principali indicatori economici di risultato.

Dati in K€	2024	2025
Valore della Produzione	316.545	352.115
Margine operativo lordo (EBITDA)	19.557	14.898
Margine operativo netto (EBIT)	7.474	8.863
Risultato Gestione Finanziaria	-2.775	-5.087
Risultato prima delle imposte	4.710	2.977
Risultato netto	1.386	1.167
Indebitamento finanziario netto (PFN)	-6.912	-3.842
Patrimonio netto	43.192	44.446

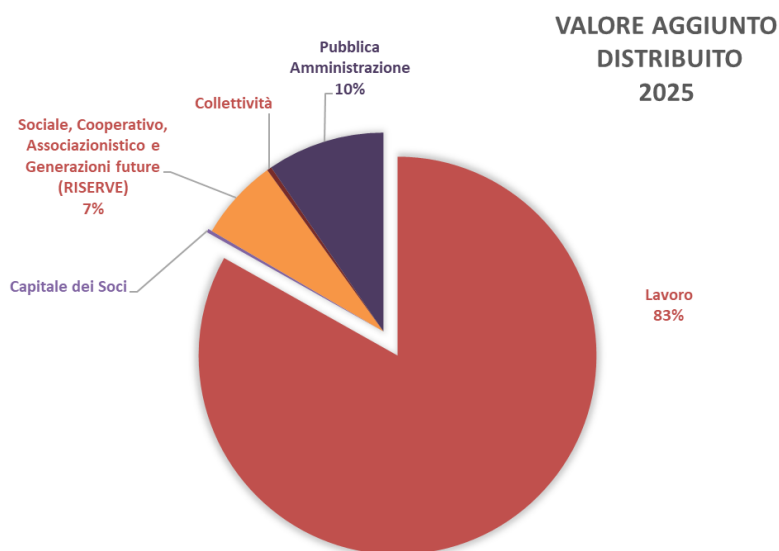
### Valore aggiunto creato e distribuito

VALORE AGGIUNTO GLOBALE	2024	2025
Ricavi delle vendite e delle prestazioni	306.649.166	345.751.230
Variazioni delle Rimanenze	8.407.710	2.503.377
Incrementi per lavori interni	0	0
Altri ricavi e proventi	1.509.535	3.860.695
<b>Valore della Produzione (A)</b>	<b>316.566.411</b>	<b>352.115.302</b>
Costi per materie prime, di consumo e merci	265.215.005	308.296.010
Costi per servizi	17.337.498	18.337.475
Costi per godimento beni di terzi	326.827	425.690
Oneri diversi di gestione	938.060	1.123.661
Variazione delle rimanenze	-1.489.970	-6.883.738
<b>Costi intermedi della produzione (B)</b>	<b>282.327.420</b>	<b>321.299.098</b>
<b>Valore aggiunto caratteristico (A-B)</b>	<b>34.238.991</b>	<b>30.816.204</b>
Proventi e oneri finanziari	2.394.948	2.194.994
Proventi e oneri straordinari	0	0
<b>C) Componenti accessori e Straordinari</b>	<b>2.394.948</b>	<b>2.194.994</b>
<b>Valore Aggiunto Globale Lordo</b>	<b>31.844.043</b>	<b>28.621.210</b>
Ammortamenti	2.053.757	1.748.909
Accantonamenti e svalutazioni	10.363.271	7.924.968
<b>Valore Aggiunto Globale Netto = Ricchezza distribuibile</b>	<b>19.427.015</b>	<b>18.947.333</b>

Il calcolo del valore aggiunto creato e distribuito costituisce un collegamento tra la contabilità generale e l'impatto sociale, con l'obiettivo di rappresentare la ricchezza creata dall'attività della Cooperativa a vantaggio della collettività ed identificare al suo interno i portatori di interessi destinatari del valore creato.

Il valore aggiunto redistribuito è un indicatore qualitativo dell'impatto sociale, oltre che una reale quantifica della responsabilità sociale della Cooperativa.

VALORE AGGIUNTO DISTRIBUITO (in euro)	2024	2025
Al lavoro dei soci	6.089.306	7.112.316
Ristorno ai soci	1.103.074	1.097.365
Al lavoro dei dipendenti	5.846.304	6.020.305
Al lavoro altri soggetti	1.452.639	1.525.245
<b>Remunerazione del lavoro</b>	<b>14.491.323</b>	<b>15.755.231</b>
Ai soci prestatori (interessi prestito sociale)	45.999	53.097
Ai soci sottoscritti (remunerazione del capitale sociale)	0	0
<b>Remunerazione capitale dei soci</b>	<b>45.999</b>	<b>53.097</b>
Al Movimento Cooperativo e Associazioni di Categoria (contributi e fondo di promozione coop.va)	126.817	124.837
Alle generazioni future (accantonamento a riserve indivisibili)	1.335.869	1.132.297
<b>Remunerazione sistema sociale, cooperativo, associazionistico</b>	<b>1.462.686</b>	<b>1.257.134</b>
Alle attività sociali e culturali	77.822	72.633
Erogazioni liberali per emergenza alluvione	27.000	0
<b>Remunerazione alla collettività</b>	<b>104.822</b>	<b>72.633</b>
Imposte e tasse	3.322.185	1.809.238
<b>Remunerazione pubblica amministrazione</b>	<b>3.322.185</b>	<b>1.809.238</b>
<b>Totale valore aggiunto distribuito</b>	<b>19.427.015</b>	<b>18.947.333</b>



## Gli obiettivi 2026

Il panorama normativo sulla sostenibilità si sta evolvendo rapidamente, con l'introduzione di nuove leggi e regolamenti che mirano a promuovere pratiche aziendali più ecocompatibili e sociali. Queste novità rappresentano un passo importante verso un futuro più sostenibile, incoraggiando le imprese a considerare l'impatto ambientale e sociale delle loro attività e ad operare in modo più responsabile.

Alla luce delle evoluzioni normative intervenute e delle proprie caratteristiche dimensionali e organizzative, ICEL non rientra attualmente nel perimetro di applicazione della Direttiva (UE) 2022/2464 (CSRD).

Pur in assenza di un obbligo normativo specifico, la Società continua a monitorare con attenzione i temi ambientali, sociali e di governance (ESG), ritenendoli elementi rilevanti ai fini di una gestione responsabile e sostenibile dell'attività. Eventuali iniziative in tali ambiti saranno sviluppate in coerenza con le strategie aziendali e con il contesto operativo di riferimento.

Nel 2025 ICEL ha avviato un percorso di quantificazione del suo impatto ambientale in termini di emissioni di CO<sub>2</sub> equivalenti, con lo scopo di ottenere e certificare secondo ISO 14064-1:2019, la Carbon Footprint di Organizzazione. ICEL ha inoltre pianificato anche il calcolo della Carbon Footprint di Prodotto per i cavi principali venduti. Queste misurazioni costituiscono le fondamenta per lo sviluppo di una strategia della sostenibilità che, assieme all'analisi del ciclo-vita dei propri prodotti, ha lo scopo di creare valore aggiunto, condiviso e più durevole possibile nel tempo.

Nel percorso di crescita e consolidamento aziendale previsto per il biennio 2026/2027, l'azienda intende rafforzare il proprio modello organizzativo attraverso l'adozione di sistemi di gestione orientati alla qualità, alla sostenibilità, alla sicurezza e alla responsabilità sociale.

L'obiettivo strategico è sviluppare un'organizzazione sempre più strutturata, affidabile e competitiva, capace di garantire elevati standard operativi e un miglioramento continuo dei processi aziendali, produttivi e gestionali.

Particolare attenzione sarà dedicata:

- alla tutela delle persone e alla sicurezza nei luoghi di lavoro;
- alla valorizzazione dell'etica aziendale e della responsabilità sociale;
- alla protezione delle informazioni e dei dati aziendali;
- all'efficienza energetica e alla sostenibilità ambientale;
- alla ricerca continua della qualità sia delle aziende partner sia dei prodotti e servizi utilizzati lungo tutta la filiera.

L'azienda intende inoltre consolidare rapporti con fornitori e collaboratori che condividano gli stessi principi di affidabilità, trasparenza, innovazione e sostenibilità, promuovendo una cultura aziendale fondata sulla prevenzione dei rischi, sul rispetto delle normative e sul miglioramento continuo delle performance.

Questo percorso consentirà di:

- aumentare la fiducia di clienti, stakeholder e partner commerciali;
- migliorare l'efficienza organizzativa e produttiva;
- ridurre rischi operativi, reputazionali ed energetici;
- rafforzare il posizionamento aziendale in ambito ESG;
- favorire l'accesso a nuovi mercati e opportunità commerciali;
- garantire maggiore trasparenza, tracciabilità e controllo dei processi.

Le attività previste nel piano 2026/2027 porteranno quindi al conseguimento di importanti risultati in ambito sicurezza, responsabilità sociale, gestione delle informazioni ed efficientamento energetico presso le sedi di Lugo e Zingonia, secondo una pianificazione graduale e condivisa.



**ICEL: Cavi che connettono il mondo**  
**Rame, Qualità e Sicurezza al servizio di Persone e Ambiente.**

**I.C.E.L. Scpa**

**DIREZIONE E SEDE COMMERCIALE**

**Via Evangelista Torricelli, 4/6,  
48022 Lugo (RA) Italia**

**[www.icelscpa.it](http://www.icelscpa.it)**

**[icel@icelscpa.it](mailto:icel@icelscpa.it)**

**Tel. +39 0545 913111**

